



## 14. Setkání interních auditorů z oblasti průmyslu

*Udržitelnost – Audit udržitelnosti v dodavatelsko-odběratelských vztazích a nefinanční integrovaný reporting*

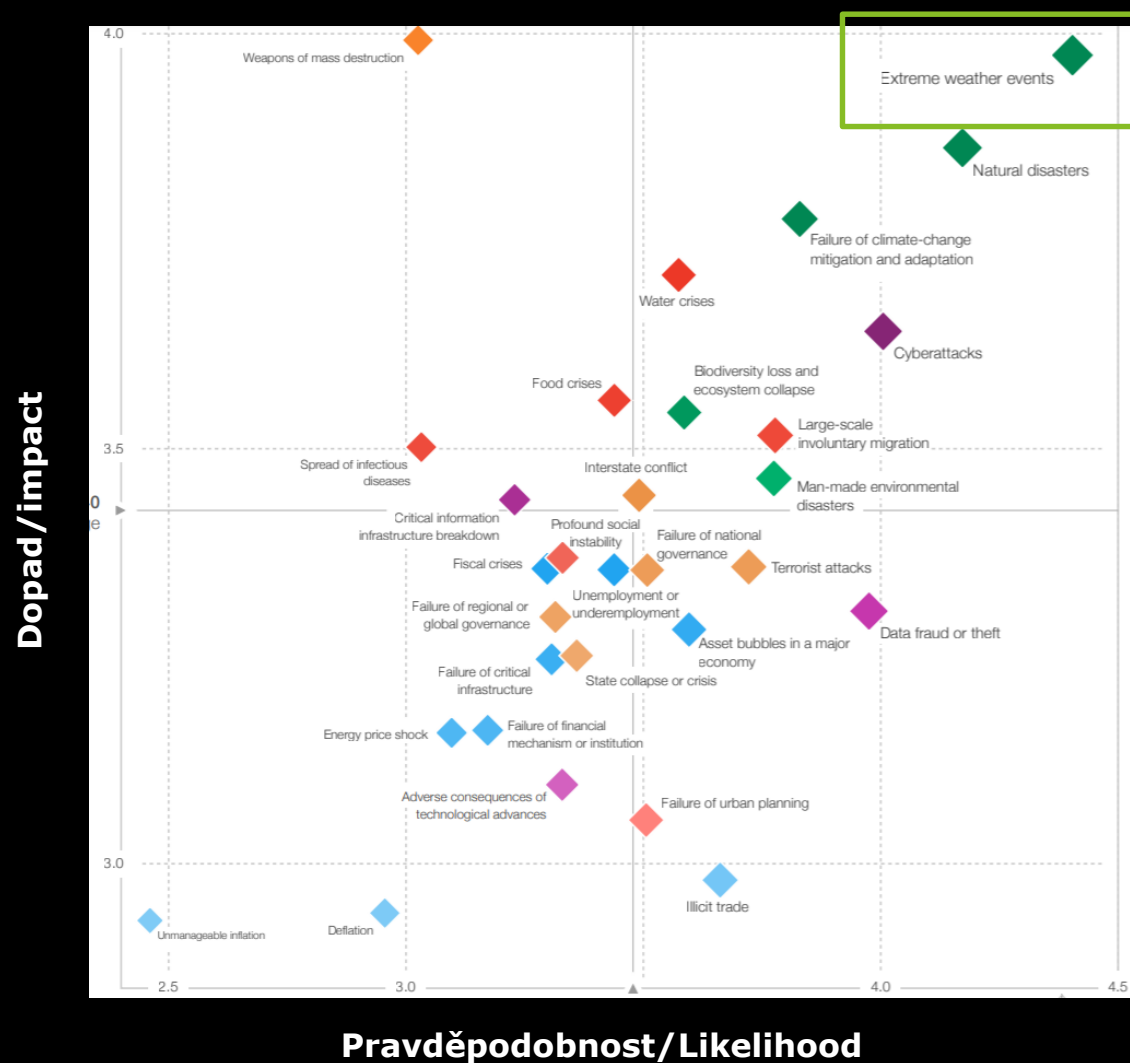
12. září 2019

Lucia Rončáková

Deloitte  
**GREEN**



# World Economic Forum: The Global Risk Landscape 2018



Nejvyšší  
pravděpodobnost  
výskytu i největší  
očekávaný dopad

# Světové zásoby fosilních paliv při současné spotřebě



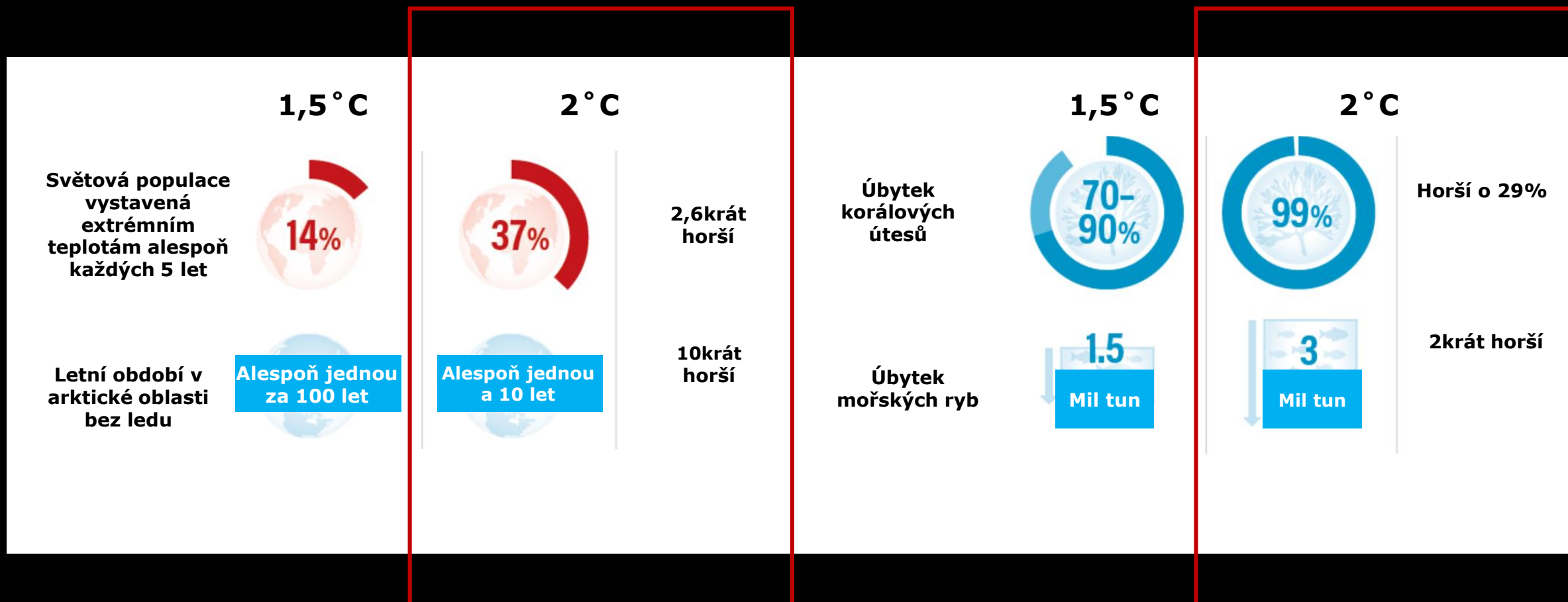
# Pařížská dohoda

„Udržení nárůstu globální průměrné teploty výrazně pod hranicí 2 °C oproti hodnotám před průmyslovou revolucí a úsilí o to, aby nárůst teploty nepřekročil hranici 1,5 °C oproti hodnotám před průmyslovou revolucí, a uznání, že by to výrazně snížilo rizika a dopady změny klimatu.“

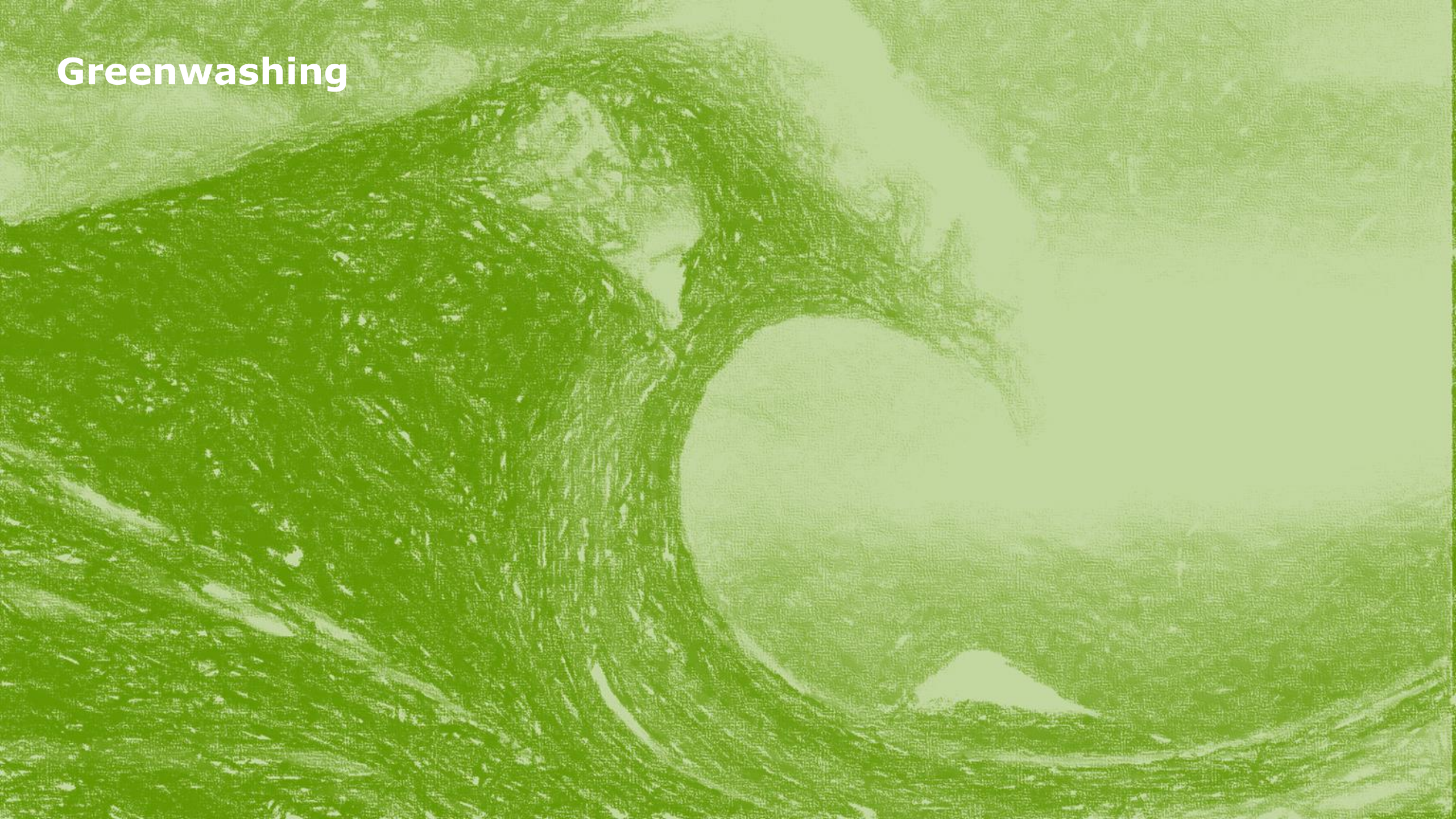


# Pařížská dohoda

„Udržení nárůstu globální průměrné teploty výrazně pod hranicí 2 °C oproti hodnotám před průmyslovou revolucí a úsilí o to, aby nárůst teploty nepřekročil hranici 1,5 °C oproti hodnotám před průmyslovou revolucí, a uznání, že by to výrazně snížilo rizika a dopady změny klimatu.“



# Greenwashing



# Greenwashing

Praxe zveličování selektivních „zelených činností“ bez zapojení strategického a systémového přístupu k životnímu prostředí; praxe vyvolávání mylného dojmu, že společnost nebo její produkty jsou šetrnější k životnímu prostředí, než ve skutečnosti jsou.

**Greenwashing ničí důvěru investorů a zákazníků.**

# Business case pro udržitelnost



## Vytvoření konkurenční výhody

Společnosti vytvářejí ekonomickou hodnotu identifikováním a řešením sociálních problémů, které se protínají s jejich odborností. Společnost s agendou udržitelnosti má lepší předpoklady k předvídání a řešení sociálně-ekonomických, vládních a regulačních změn.



## Řízení rizik

V dosud nejrozsáhlejší studii dodavatelských společností o udržitelnosti 72% respondentů, (často se jednalo o dodavatele nadnárodních společností), prohlásilo, že změna klimatu by mohla v blízké budoucnosti výrazně ovlivnit jejich provoz a příjmy.



## Podpora inovací

Největší nadnárodní společnosti, které zahrnovaly agendu udržitelnosti zkoumanou v Harvard Business Review v roce 2016, dokázaly snížit výdaje **až na 1 miliardu**, když v posledních třech letech začaly využívat inovace pro programy udržitelnosti. Inovace pro udržitelnost zvýšily jejich produktivitu a příjmy.



## Zvyšování finanční výkonnosti

Nadnárodní společnosti mají v rámci svých investičních programů s nízkými emisemi uhlíku průměrnou vnitřní návratnost 27% až 80%. Výzkum neustále dokazuje, že provádění standardů udržitelnosti snižuje kapitálové náklady; výsledkem je lepší provozní výkon; a jsou pozitivně korelovány s vyššími cenami akcií.



## Budování loajality zúčastněných stran a zákazníků

Nedávný průzkum mezi zákazníky na šesti mezinárodních trzích naznačuje, že téměř dvě třetiny spotřebitelů „mají odpovědnost za nákup produktů, které jsou dobré pro životní prostředí a společnost.“



## Fluktuace a nábor zaměstnanců

Studie od společnosti pro Řízení Lidských zdrojů zjistila, že morálka byla o 55% lepší ve společnostech se silnými programy udržitelnosti ve srovnání s těmi, u kterých program udržitelnosti chyběla či měli tento program velmi slabý. Díky programu o udržitelnost se zlepšila i loajalita zaměstnanců o 38%. Společnosti přijímající environmentální standardy zaznamenaly v průměru 16% nárůst produktivity ve srovnání s firmami, které nepřijaly postupy udržitelnosti.



# Tři pilíře korporátní udržitelnosti (PPP)

## Udržitelnost



### Ekologická

#### Planeta (Planet)

- Procesy snižující dopad organizace na životní prostředí
- Snížení uhlíkové stopy
- Efektivita ve využívání energií a vody



### Společenská

#### Lidé (People)

- Zajištění podpory zaměstnanců a místní komunity
- Sponzorství, stipendia
- Bezpečnost práce (včetně dodavatelského řetězce)



### Ekonomická

#### Zisk (Profit)

- Finanční ziskovost v kombinaci s ekologickou výhodností
- Efektivní a vyvážená alokace zdrojů
- Harmonizace, dobrá správa a řízení rizik

# EU zpřísňuje legislativní nařízení k ochraně životního prostředí



Akční plán k  
udržitelnému  
financování

3 legislativní opatření k implementaci do roku 2022:

- (a) sjednocení taxonomie;
- (b) benchmarking;
- (c) jednotný reportovací framework.



Nařízení Evropské  
komise 2014/95/EU k  
nefinančnímu  
reportování

Zavedení povinnosti nefinančního reportování v oblasti ESG (enviro, social, governance) pro banky, pojišťovny, státní podniky a většinu větších firem v EU od roku 2018.



Akční plán k cirkulární  
ekonomice

Zpřísnění dopadového a procesního monitoringu.  
Významné omezení prodeje jednorázových plastů.

# Směrnice o jednorázových plastech

## Směrnice Evropského parlamentu a Rady (EU) 2019/904 z června 2019 o snižování dopadů některých plastových výrobků na životní prostředí.

- **Právní povinnosti výrobců:** Podle nových pravidel budou do roku 2021 zakázány plastové talíře, příbory, brčka, balónkové tyčinky a vatové tyčinky na jedno použití. Členské státy se dohodly na dosažení cíle 90% sběru plastových lahví do roku 2029 (hlavním způsobem bude zálohování). Do roku 2025 budou plastové lahve muset obsahovat alespoň 25% recyklovaného obsahu a do roku 2030 alespoň 30%.
- **Rozšířená odpovědnost za produkt:** Výrobci pomohou pokrýt výdaje na nakládání s odpady (nádoby na potraviny a nápoje; balení a obaly; kelímky; tabákové výrobky s filtry; mokré ubrusky; balónky)



**Británie** zavedla daň z plastových sáčků a zakázala plastové mikročástice v produktech pro osobní hygienu.

**Francie** zakáže od roku 2020 plastové sáčky, kelímky, talíře a příbory na jedno použití v supermarketech.



**Německo** podepsalo dohodu s maloobchodním průmyslem o omezení používání plastových sáčků.

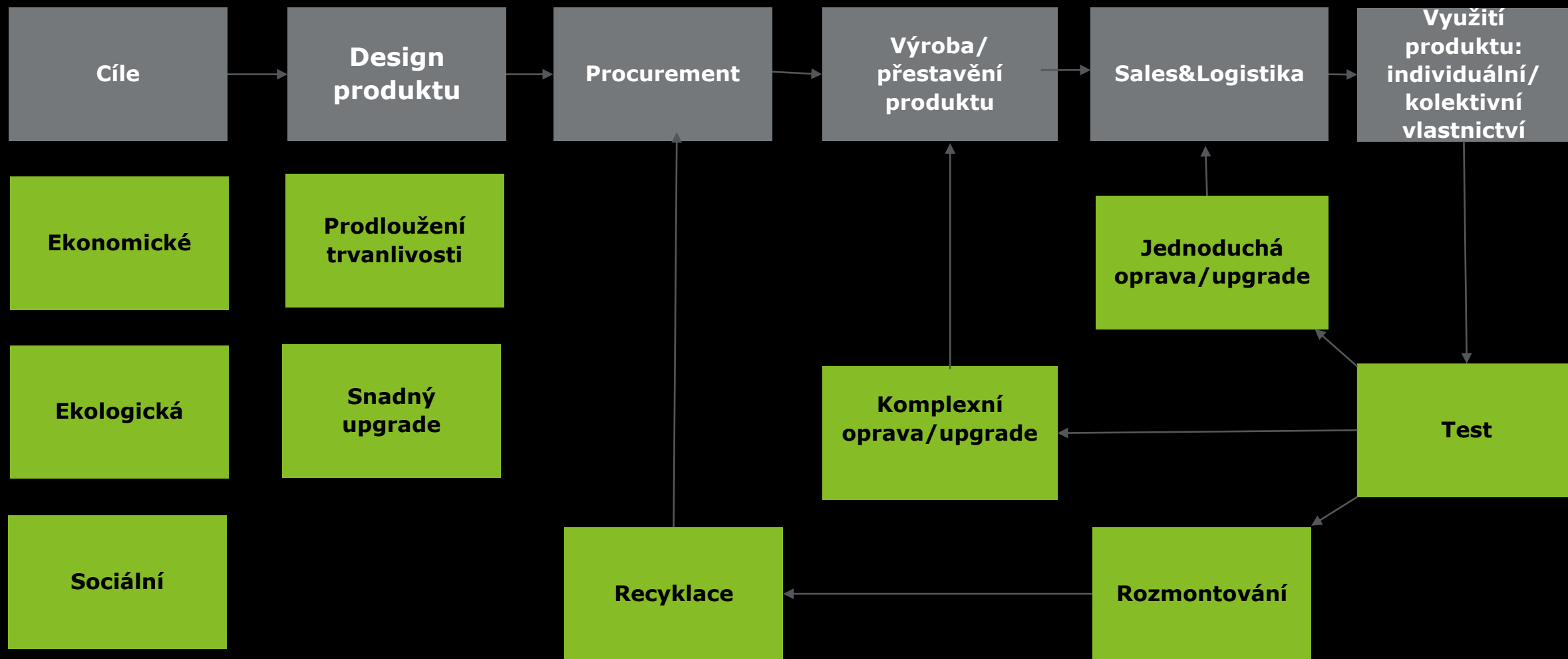
**Praha** zakázala používání jednorázových plastů během veřejných akcí sponzorovaných městem.



# Tradiční dodavatelské řetězce

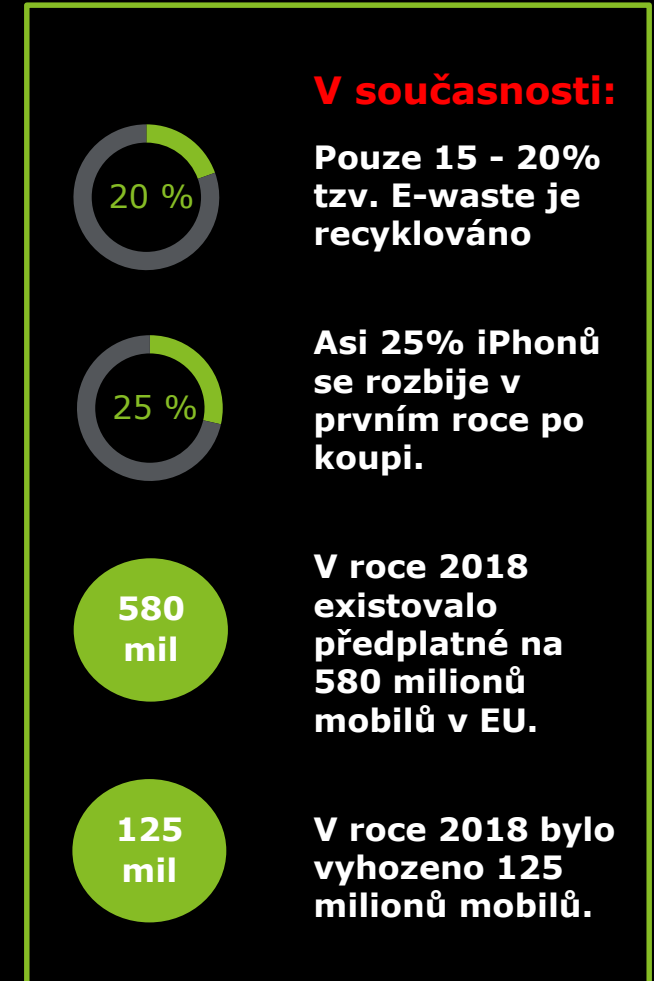
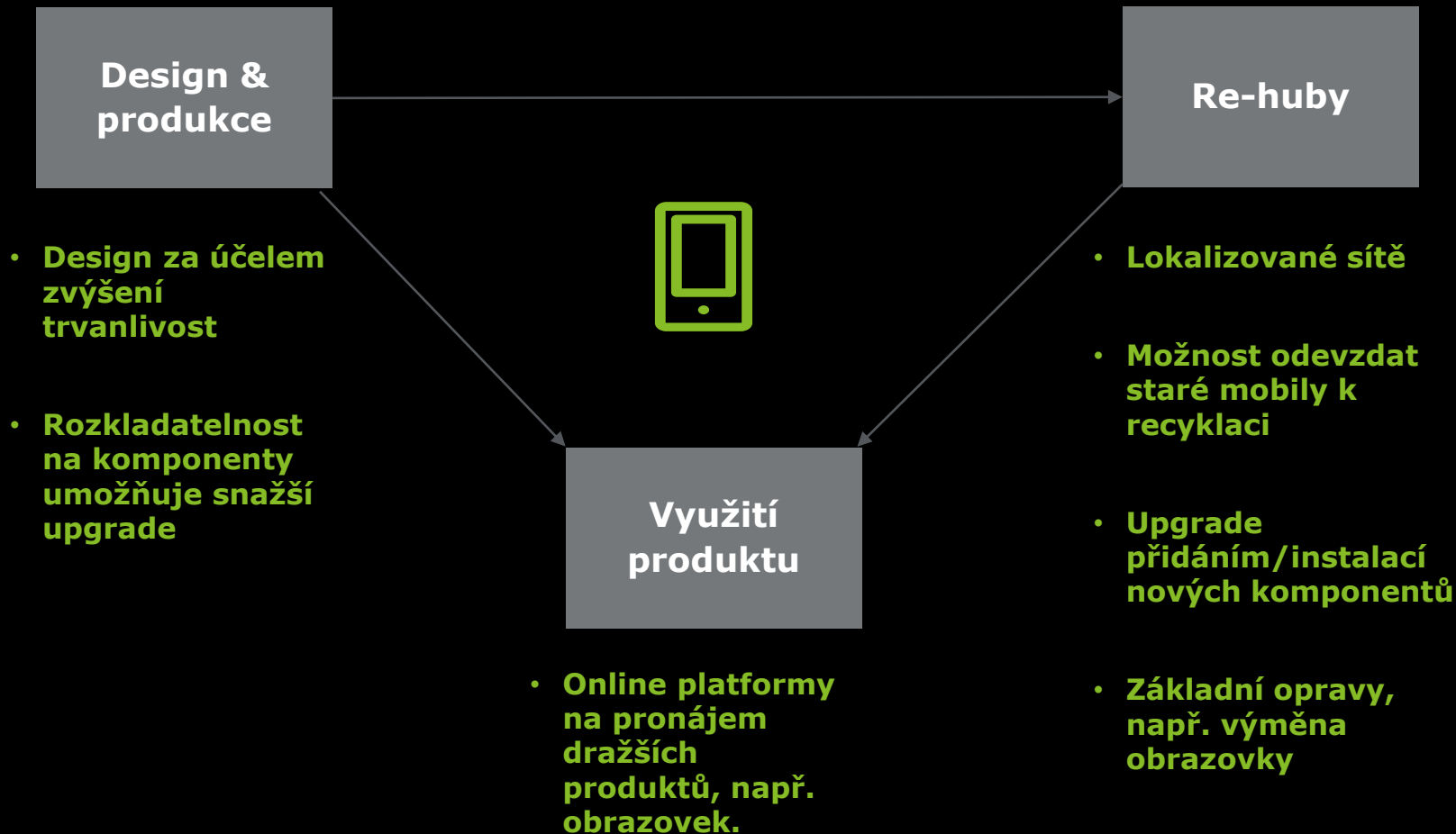


# Dodavatelské řetězce v cirkulární ekonomice



# Chytré mobily v cirkulární ekonomice

V cirkulární ekonomice výnosy pochází z poskytovaných služeb, prodej samotného produktu představuje sekundární zdroj výnosů. Cílem je udržení zákazníků.



# Plán: Optimalizace procesů



Celosvětová úroveň spotřeby je řízena **globalní střední třídou, která by se měla do roku 2030 ztrojnásobit**; z globálního hlediska spotřebitelé nižších příjmů představují trh ve výši 5 bilionů USD; kultura "konzumerismu" patří mezi skupiny s vyššími příjmy.



Spotřebitelé jsou stále více znepokojeni environmentálními a sociálními problémy, avšak jejich ochota se často nepromítá do udržitelného chování spotřebitele z důvodu dostupnosti, cenové dostupnosti, nevyhovujících podmínek či výkonu produktu



Podniky mohou pomoci zvýšit udržitelnou spotřebu prostřednictvím **(1)** inovací, které zahrnují ustanovení pro maximalizaci společenské hodnoty a zároveň minimalizují environmentální náklady; **(2)** ovlivňování spotřebitelského výběru marketingem; **(3)** odstranění "unsustainable products" z trhu.



## Start-up

- Zvýšené povědomí o požadavcích na dodržování předpisů a výhodách udržitelnosti; zvýšená motivace a zvědavost

## Odhalování

- Interní a externí mapování procesů z hlediska udržitelnosti (audit udržitelnosti)
- Rozvoj strategie udržitelnosti a akčního plánu; nastavení agendy

## Expanze

- Strukturovanější a systematičtější přístup k řízení udržitelnosti
- Vedení iniciuje a zviditelňuje zelené aktivity
- Řízení změn řeší překážky a rizika

## Postup

- Interní a externí proces se zpřesňuje na základě shromážděných důkazů z nefinančního reportů
- Udržitelnost má plný buy-in v celé společnosti
- Společnost začíná využívat výhod úspor díky úpravám interních procesů

## Udržitelnost

- Přístup zaměřený na udržitelnost je běžně začleněn do všech projektů, plánování a monitorování
- Chování zaměstnanců a vedení je v souladu s přístupem zaměřený na udržitelnost
- Inovace jsou sbírány prostřednictvím shromažďování údajů o udržitelnosti
- Společnost zažívá plné výhody svého úsilí

# GRI Universal standards jako nejrozšířenější způsob měření

**GRI 101: Základní informace o společnosti**

**GRI 102: General disclosure – Profil, strategie, etika, dobrá správa, zapojení zákazníků, dodavatelů, strategie podávání pravidelných zpráv**

**GRI 103: Přístup k řízení – identifikace tzv. materiál topic, závazky, plnění cílů atd.**



## Reporting requirements

The reporting organization shall report the following information:

- a. Composition of the highest governance body and its committees by:
  - i. executive or non-executive;
  - ii. independence;
  - iii. tenure on the governance body;
  - iv. number of each individual's other significant positions and commitments, and the nature of the commitments;
  - v. gender;
  - vi. membership of under-represented social groups;
  - vii. competencies relating to economic, environmental, and social topics;
  - viii. stakeholder representation.



- **Světově nejrozšířenější (většina firem v databázi UN Global Compact)**
- **Povinné standardy pro dopad na ekologii a společnost**
- **Specializované standardy podle zaměření společnosti, např. manufaktury, bankovníctví atd.**



- **Obsáhlost, časová náročnost**
- **Nepřehlednost**
- **Neatraktivní grafické znázornění**

## Reporting requirements

The reporting organization shall report the following information:

- a. Direct economic value generated and distributed (EVG&D) on an accruals basis, including the basic components for the organization's global operations as listed below. If data are presented on a cash basis, report the justification for this decision in addition to reporting the following basic components:
  - i. Direct economic value generated: revenues;
  - ii. Economic value distributed: operating costs, employee wages and benefits, payments to providers of capital, payments to government by country, and community investments;
  - iii. Economic value retained: 'direct economic value generated' less 'economic value distributed'.
- b. Where significant, report EVG&D separately at country, regional, or market levels, and the criteria used for defining significance.




# Hodnocení firem I: GRI a SDGs

SDG	Business Theme	Relevant GRI Standard or Sector Disclosure	Disclosure/ Indicator Nr.	Disclosure/Indicator Title
<b>8. Promote sustained, inclusive and sustainable economic growth, full and productive employment and decent work for all</b>	Abolition of child labor	GRI 408: Child Labor	408-1	Operations and suppliers at significant risk for incidents of child labor
	Access to financial services	G4 Sector Disclosures: Financial Services	FS6	Percentage of the portfolio for business lines by specific region, size (e.g. micro/sme/large) and by sector
			FS7	Monetary value of products and services designed to deliver a specific social benefit for each business line broken down by purpose
			FS13	Access points in low-populated or economically disadvantaged areas by type
			FS14	Initiatives to improve access to financial services for disadvantaged people
			former FS16	Initiatives to enhance financial literacy by type of beneficiary
	Availability of a skilled workforce	G4 Sector Disclosures: Electric Utilities	EU15	Percentage of employees eligible to retire in the next 5 and 10 years broken down by job category and by region
			former EU14	Programs and processes to ensure the availability of a skilled workforce
	Changing the productivity of organizations, sectors, or the whole economy	GRI 203: Indirect Economic Impacts	203-2	Significant indirect economic impacts
	Diversity and equal opportunity	GRI 405: Diversity and Equal Opportunity	405-1	Diversity of governance bodies and employees
Earnings, wages and benefits	GRI 202: Market Presence	202-1	Ratios of standard entry level wage by gender compared to local minimum wage	
	GRI 401: Employment	401-2	Benefits provided to full-time employees that are not provided to temporary or part-time employees	
Economic inclusion	GRI 103: Management Approach	103-2	The management approach and its components	



# Hodnocení firem II: GRI a SDGs

SDG	Business Theme	Relevant GRI Standard or Sector Disclosure	Disclosure/ Indicator Nr.	Disclosure/Indicator Title	
<b>12. Ensure sustainable consumption and production patterns</b>  	Air quality	GRI 305: Emissions	305-1	Direct (Scope 1) GHG emissions	
			305-2	Energy indirect (Scope 2) GHG emissions	
			305-3	Other indirect (Scope 3) GHG emissions	
			305-6	Emissions of ozone-depleting substances (ODS)	
			305-7	Nitrogen oxides (NO <sub>x</sub> ), sulfur oxides (SO <sub>x</sub> ), and other significant air emissions	
			AO5	Ambient air quality levels according to pollutant concentrations in microgram per cubic meter (µg/m <sup>3</sup> ) or parts per million (ppm) by regulatory regime	
			OG6	Volume of flared and vented hydrocarbon	
		OG8	Benzene, lead and sulfur content in fuels		
		Energy efficiency	GRI 302: Energy	302-1	Energy consumption within the organization
				302-2	Energy consumption outside of the organization
302-3	Energy intensity				
302-4	Reduction of energy consumption				
302-5	Reductions in energy requirements of products and services				
	G4 Sector Disclosures: Construction and Real Estate, Electric Utilities, Mining and Metals, Oil and Gas	CRE1	Building energy intensity		

# Hodnocení firem III: GRI a SDGs

## 13. Take urgent action to combat climate change and its impacts\*



\* Acknowledging that the United Nations Framework Convention on Climate Change is the primary international, intergovernmental forum for negotiating the global response to climate change.

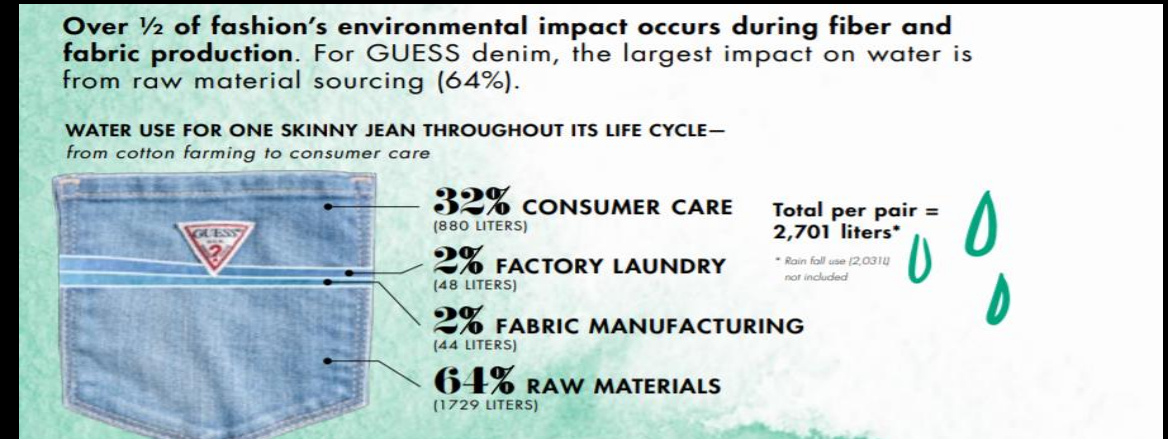
Energy efficiency	GRI 302: Energy	302-1	Energy consumption within the organization
		302-2	Energy consumption outside of the organization
		302-3	Energy intensity
		302-4	Reduction of energy consumption
		302-5	Reductions in energy requirements of products and services
	G4 Sector Disclosures: Construction and Real Estate, Electric Utilities, Mining and Metals, Oil and Gas	CRE1	Building energy intensity
		CRE8	Type and number of sustainability certification, rating and labeling schemes for new construction, management, occupation and redevelopment
		EU11	Average generation efficiency of thermal plants by energy source and by regulatory regime
		EU12	Transmission and distribution losses as a percentage of total energy
		former EU7	Demand-side management programs including residential, commercial, institutional and industrial programs
Environmental investments	GRI 103: Management Approach	former MM11	Programs and progress relating to materials stewardship
		OG6	Volume of flared and vented hydrocarbon
	GRI 305: Emissions	103	See 'Guidance for clause 1.7' on page 6
		305	See the guidance in Section '1. Management approach disclosures', on page 6

# Příklady nefinančního reportování: Guess, 2017

## 1. Nejčastěji zmiňované „compliance issues“ napříč dodavatelským řetězcem.



## 2. Ekologická stopa produktů



## 3. Množství produktů zkektovaných pro recyklaci v Evropě a USA

**CLOTHING AND SHOES COLLECTED FOR RECYCLING THROUGH RESOURCED AND I:CO BLUE PROGRAMS**

REGION	TIME PERIOD	PRODUCT COLLECTED FOR RECYCLING
Europe	2018 - 2019	52,704 kg (116,192 lb)
U.S.	2018 - 2019	23,919 kg (52,732 lb)

# Příklady nefinančního reportování: Guess, 2017

GRI 303 Water					
	303-1	Water withdrawal by source	X – included in narrative with data as available	▼	pg 70
GRI 305 Emissions					
	305-1	Direct (Scope 1) GHG emissions	X – included in narrative with data as available	▼	pg 78
	305-2	Energy indirect (Scope 2) GHG emissions.	✓ - Material topic disclosure	▼	pg 78 GUESS has re-baselined its carbon inventory, and restated emissions for FY16 due to changing from a location-based baseline to a market-based baseline. More details are provided on page 78 and 83.

**Firmy musí na závěr zmínit, které indikátory vyplnily a uvést odkaz na předchozí text. Pokud nejsou k dispozici plná nebo částečná data, tento nedostatek musí být zdůvodněn.**

**Každý report uzavírá prohlášení nezávislého auditora.**

GRI 414 Supplier Social Assessment					
	414-2	Negative social impacts in the supply chain and actions taken.	✓ - Material topic disclosure	▼	pg 50-51
GRI 416 Customer Health & Safety					
	416-1	Assessment of the health and safety impacts of product and service categories.	X – included in narrative with data as available	▼	pg 31, 72 Data not available for % of significant product and services categories for which health and safety impacts were assessed for improvements. Guess? Inc. strives for 100% of our apparel to go through our quality and safety process.

\* This report has been prepared in accordance with the GRI Standards: Core option

# Nefinanční reportování a ESG (enviro; social; governance)

## Strengths/Silné stránky

- Zvyšuje loajalitu zákazníků
- Zvyšuje loajalitu a výkon zaměstnanců
- Jednodušší najímání nových pracovních sil

## Weaknesses/Slabé stránky

- Komplexnost reportovacích formulářů
- Nejednotné indikátory -> složitější srovnání napříč firmami

## Opportunities/Příležitosti

- Možnost nastavení procesů -> dlouhodobě finančně výhodnější
- Možnost reagovat na identifikovaná reputační a compliance rizika
- Konkurenční výhoda

## Threats/Hrozby

- Zaměnění udržitelnosti za CSR
- Podcenění nutnosti reagovat na vyvíjející se prostředí (zdroje, trh, priority zákazníků)

## Odpovědné dodavatelské řetězce

Portfolio dekarbonizace

Reporting o udržitelnosti

**Green  
finance**

Udržitelné podnikání

**Zodpovědné  
portfolio**

## Green insurance

Nastavení  
strategií

**Emisní  
audit**

**ISO  
certifikace**

**Cirkulární  
ekonomika**

## Nefinanční reporting

Komunikace a marketing udržitelných produktů a služeb

# Výzvy + jak vám můžeme pomoci růst

## Oblast zájmu

**Compliance:** Cirkulární obchodní modely jsou stále více podporovány prostřednictvím právních opatření vnitrostátních a mezinárodních orgánů. Rostoucí složitost právních požadavků ovlivňuje většinu podniků v EU.

**Spolupráce a outsourcing:** Přechod k udržitelným obchodním modelům vyžaduje integraci horizontálních a vertikálních kompetencí a zavedení nových linií odpovědnosti a spolupráce.

**Risk management:** Rozšířené globální dodavatelské řetězce jsou často náchylné k narušení, zejména z důvodu extrémního počasí, terorismu a geopolitiky.

**Change management:** Poptávka po trvanlivosti produktu; zavedení reverzní logistiky; změny v marketingových strategiích jsou čím dál složitější. To představuje nové výzvy pro plánování projektů, stanovování cílů a pro flexibilní reakce na změny.

**Sběr dat a data management:** Sběr správných údajů může být obtížný v souvislosti se změnou výrobních struktur a pokud je s daty manipulováno ve více zemích. Je však nezbytný pro sledování změn a obchodní prognózy.

## Jak může Deloitte pomoci

Dodržet právní předpisy a pružně reagovat na novou legislativu, ať už v EU nebo v jiných zemích.

Nastavit interní procesy tak, aby došlo k optimalizaci z hlediska odpadu, financí a času.

Nastavit procesy související s řízením politicko-sociálních rizik a adaptací na politické změny.

Nastavit business model tak, aby odpovídal měnícím se podmínkám na trhu.

Shromáždit a analyzovat data nutná pro adaptaci na klimatické změny.



# Kontaktujte nás pro bližší informace



**Renata Šiklová**

Director  
Prague / Czech Republic

E-mail: [rsiklova@deloittece.com](mailto:rsiklova@deloittece.com)

Mobile: +420 702 292 746



**Lucia Rončáková**

Manager  
Prague / Czech Republic

E-mail: [lroncakova@deloittece.com](mailto:lroncakova@deloittece.com)

Mobile: +420 733 593 671

**Děkujeme.**

Deloitte  
**GREEN**